

► Leerling van Jan Toorop legde het Westland vast



▲ Gastconservator Maarten van der Schaft (r) hangt samen met museumgastheer Ton Immerzeel een typerische Scheltema met riet en wilgen op. FOTO THIERRY SCHUT

‘Eindelijk een eerbetoon aan Leendert Scheltema’

Het Westland heeft geen Rembrandt, Rubens of Picasso, maar het heeft wél Leendert Scheltema. Geen geboren maar nadrukkelijk wel getogen Westlander, die de tuinbouwstreek op geheel eigen wijze in beeld bracht, namelijk abstract-expressionistisch.

Rien van den Anker

Westland

Scheltema, een leerling van Jan Toorop, belandde in Wateringen aan het Oosteinde omdat zijn vader hier kwam werken. Bijna 79 jaar woonde hij in het Westland.

„Eindelijk, eindelijk, eindelijk!” Maarten van der Schaft zegt het wel drie keer. Want inderdaad: eindelijk is er dan een grootschalige kunstexpositie geheel gewijd aan deze Leendert Scheltema. Een nationale overzichtstentoonstelling, tot stand gekomen in samenwerking met zes Nederlandse musea, waaronder het Fries Museum en het Kunstmuseum Den Haag. De expo omvat ruim 90 werken van Scheltema, maar ook stukken van leermeesters als Jan Toorop en Vilmos Huszár.

Al die werken werden, soms na lange speurtochten, samengebracht door gastconservator Van der Schaft. Hij is een in 's-Gravenzande geboren ex-ontwikkelingsbankier, die hiermee op bijzondere wijze zijn liefde voor de kunst en die voor zijn geboortestreek weet samen te smelten.

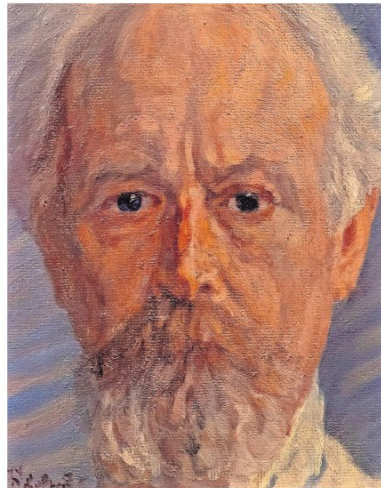
„De schilderijen van Scheltema

vertellen iets over de bewoners, over hun leven en over de inhoud van het Westland. De kunstenaar was daar uniek in”, zegt tachtiger Van der Schaft, die bijna niet kan stoppen als hij over zijn favoriete schilder spreekt. „Zijn werken zijn eigenlijk meer dan kunst, het is ook topografie. Anders gezegd: een artistieke geografische beschrijving van de regio.”

De overzichtstentoonstelling was één, een mooie locatie ervoor vinden was twee. Omdat er (nog) geen Westlands Kunstmuseum is, werd ruimte gevonden in het Westlands Museum aan de Honse Middel Broekweg.

Het gebied met het pittoreske tuinbouwlandschap, de vaarten, de bruggetjes en de historische kerken was in de 19de en 20ste eeuw erg in trek bij vooral Haagse kunstenaars. „Er was een soort schilderskolonie van Den Haag en Delft. Een kunstenaarsbeweging die zich vooral richtte op het puur schilderen van landschap. Vanuit die steden trokken ze het platteland op, om daar alle bijzonderheden van dat rurale, niet-stadse landschap vast te leggen. Scheltema was één van hen.”

Hij weet wel dat ‘zijn’ kunstenaar



▲ ► Boven een zelfportret van Scheltema uit de collectie Hans Wijkniet. Rechts een landschap van zijn hand. FOTO'S THIERRY SCHUT

bij veel Westlanders misschien (nog) niet echt bekend is. Dat is volgens Van der Schaft omdat Scheltema een bescheiden man was die niet, zoals dat tegenwoordig heet, veel aan zijn pr dacht. Hij omschrijft Scheltema als een solist die langs slootranden werkte, rond boerderijen met riet en wilgen in het Wateringse Zwethgebied. Hij maakte ook portretten van burens en vrienden.



Zijn werken zijn eigenlijk meer dan kunst, het is ook topografie

– Maarten van der Schaft



Scheltema werkte dicht bij huis en alleen 's zomers maakt hij uitstapjes naar zijn geboorte-eiland Ameland. Veel van zijn oeuvre is in het Fries Museum in Leeuwarden en in Ameland musea beland; een klein deel in het Westlands Museum. Nogal wat landschappen, zee- en duingezichten kwamen bij particulieren terecht. Daardoor heeft het Van der Schaft jaren gekost om tientallen ‘verdwenen’ schilderijen te achterhalen, die nogal eens op zolder of in een schuur lagen.

„Scheltema leefde voor de kunst, het schilderen was zijn leven”, aldus gastconservator Van der Schaft. „Ik weet het, dat Westland van Scheltema met zijn weilanden rond de Zweth en de bruggetjes over het Oosteinde bestaat niet meer, dat is verdwenen door de materiële vooruitgang en de bebouwing van het gebied. Maar dat Westland bestaat in kunstzinnige en historische zin nog steeds. In de zo typerende geest van soberheid en eenvoud waarmee Scheltema dat uitbeelde, meer dan magnifiek zelfs.”

De tentoonstelling is vanaf zaterdag tot 2 januari 2022 te zien.